

# Hakata 博多 Press

けんたくん (全国法人会総連合イメージキャラクター)

## 特集

### モダンな駅から徒歩数分でレトロな空間にトリップ 開業1年の櫛田神社前駅と 博多レトロ

P05 姉妹都市の食文化を知る  
釜山に行って来た!

P09 福岡唯一の常設スケートリンク  
オーヴィジョンアイスアリーナ福岡

- P11 博多のお寺巡り  
海元寺
- P13 租税教室
- P14 税に関する絵はがきコンクール
- P15 博多法人会 活動報告
- P16 博多法人会 事務局より  
博多法人会 地域社会貢献委員会からのお知らせ
- P17 博多法人会会長・博多税務署長ご挨拶
- P18 博多税務署からのお知らせ



博多法人会ホームページ

博多法人会の様々なイベント情報や  
ご案内を随時お届けいたします。

簡単検索ですぐアクセス

博多法人会

検索



博多税務署からのお知らせ

# はじめよう！ ダイレクト納付！



## ダイレクト納付とは・・・

e-Taxを利用して電子申告・徴収高計算書データの送信又は納付情報登録依頼をした後に、簡単な操作で、**あらかじめ届出をした預貯金口座からの振替**により、即時又は指定した期日に納付することができる便利な電子納税の手段です。

※インターネットバンキングの契約は不要です。

### メリット1

自宅や会社で  
納付が完了！



お出かけ  
不要

### メリット2

納付日の指定が  
できて便利！



資金繰りの  
調整可能

### メリット3

利用に当たり  
手数料は不要！



納税資金  
のみでOK

## ① 事前準備からダイレクト納付手続まで

源泉所得税の徴収高計算書を例に、ダイレクト納付を利用するための事前準備から、実際の納付手続までを動画（YouTube）で紹介中!!

動画はコチラ



(YouTube)

## ② 自動ダイレクトについて（令和6年4月開始）New!

e-Taxで申告書等データを送信する際に、「自動ダイレクトを利用する」旨の項目にチェックをするだけで、申告書等データの送信と併せてダイレクト納付の手続が可能です。

自動ダイレクトを利用した場合の口座引落日は、法定納期限（※）です。

※ 法定納期限当日に申告した場合は、翌取引日となります。

詳細はコチラ



(国税庁HP)

## ③ 地方税のダイレクト納付について

eLTAX（地方税ポータルシステム）を利用することで、住民税特別徴収分等の地方税についてもダイレクト納付をはじめとしたキャッシュレス納付が利用可能です。

eLTAXの利用手続や納付方法は動画をご覧ください。

動画はコチラ (eLTAX 動画コーナー)



モダンな駅から徒歩数分でレトロな空間にトリップ

# 開業1年の櫛田神社前駅と博多レトロ

昨年3月に延伸開業した福岡市地下鉄七隈線。博多駅に直結したことで、七隈線の利用者数も大幅に増え、櫛田神社前駅周辺も賑わいを見せています。天神南駅と博多駅の中間に位置する博多の魅力が溢れる櫛田神社前駅と周辺をご紹介します。



【博多張子】

江戸中期より伝えられる手の込んだ製法で、現在でも作られている



【博多人形】

人形の種類も幅広く、豊かな表情や色彩美が魅力

## 博多の伝統工芸品が鑑賞できる駅

櫛田神社前駅ミュージアムへようこそ



【マルチグラス】

いろいろな色のガラスを何層にも重ねる技法で作られた伝統工芸品



【博多曲物】

杉やヒノキの板を熱を加えて曲げて作られる



【博多織】

経糸(たていと)を浮かせて柄を織り出すのが特徴



【博多水引】

人との縁を結ぶ、博多の新しい工芸品



【博多おはじきと博多人形】

宮崎宮にゆかりのある縁起物の「おはじき」、素焼きの粘土製



【博多独楽】

木台に鉄芯を打ち込む「心棒」をもっているのが特徴

## モダンな意匠が散りばめられた櫛田神社前駅



西改札口を出ると、左手に博多の伝統工芸品や文化を紹介する展示スペースが設けられています。博多人形や博多織など、地域を代表する伝統工芸品を間近で見ることができ、博多の歴史と文化を感じさせる空間になっています。単なる交通の要衝としての役割を超えて、福岡市や博多の文化・歴史を感じることができ、空間を提供しており、観光客にとっても興味深い観光スポットとなっています。

博多の伝統や文化をあしらったモダンな構内デザイン  
展示スペースを通り、5番出口へ向かう通路には、福岡を代表するグラフィックデザイナー西島伊三雄氏のイラストパネルが埋め込まれた博多堀(はかたべい)や、櫛田神社に縁のある景色を切り絵風に表現したフェンスがあります。目を引くのが、締込みに水法被姿(山笠を担ぐ時の正装)の昇き手をあしらったフラッグが頭上にはずらりと掲出しており、通路を通るだけで勇壮な山笠の雰囲気味わうことができます。

観光スポットや商業施設へのアクセスがとても便利  
駅から徒歩数分圏内に多くの観光スポットや様々な施設が集まっており、特に博多の歴史や文化に触れられる場所として有名な櫛田神社や、大型複合商業施設キャナルシティ博多、130年以上の歴史がある川端通商店街など、楽しみ方が広がります。博多祇園山笠の時期になると、櫛田神社を訪れる観光客や地元の人々で駅周辺がお祭りの雰囲気になります。独特の賑わいを見せています。



味わったことのない  
ふわふわ食感。



▲いちごふわリッチ  
(1,200円)

雪の晶

営業時間: 11~19時  
定休日: 水曜日  
お問合せ: 092-281-7077

創業8年の新感覚スイーツ店。店主ご夫妻のご子息足田晶章さんが日本初の「ふわリッチ」を開業。

SNS効果で観光客が多く、取材中もお客様が絶えなかった。

口の中でふわっと、とろける新感覚のかき氷は年中食べたい。

メニューは宇治金時などもあり全て1,200円。冬はロコモコも提供している。



▲取材を忘れて舌鼓を打つ前川さん(笑)



櫛田神社の南門で  
焼き続けて80年。



▲やきもち(1個150円)

櫛田茶屋

営業時間: 12~17時  
定休日: 月・火曜日  
お問合せ: 092-271-7618

創業80年、3代目の荒牧英敏さんは37年続けているベテラン。

昔は常連さんが多かったが、最近では観光客が多く特に日・祝日は大忙しとか。

焼きたてのやきもちは、表面がパリっとして中の中は甘すぎず、観光の疲れを癒してくれる。

定休日以外に雨の日もお店を閉めている日があるのでご注意ください。



▲店主の荒牧英敏さん



櫛田神社前駅から徒歩2分、  
博多のレトロを味わう。

取材メンバー: 博多法人会 北島/福味/前川/和田/中村/玉垣/谷口



銘店発掘。  
ディープな路地裏で

博多に残る数少ないディープゾーン、櫛田神社と祇園ビルに挟まれた「銀杏通り」。まるで高度成長期の昭和にタイムスリップしたような、昭和レトロな懐かしい姿を残す路地裏です。

「祇園ビル」は、福岡市内で2番目に古い昭和25年建築の鉄筋コンクリートのビルで、祇園ビルがオープンしてすぐから営まれている「喫茶ふじや」をはじめ、青果店や薬局が立ち並びます。建築当初は旧博多駅から近い好立地で賑わっていたとか。

銀杏通りには、創業142年の「かろのうろん」や日本初スイーツふわリッチが食べられる「雪の晶」など、老舗のお店から新しい風を吹かせている店舗も。

お気に入りのお店がきっと見つかるはずです。



観光客からも  
愛される銘店。



お好み焼き 風

営業時間: 17~23時  
定休日: 日・月曜日  
お問合せ: 092-271-5353

3代目の女将に代わってから21年、店内はカウンター席が8席。  
お好み焼きに山芋を混ぜる拘りや、高齢者のお客様にはキャベツを細く切って調理するなどの配慮が25年前まで喫茶店を営んでいた女将ならではのおもてなし。



▲ソースは女将拘りの昭和製粉  
お好み焼きミックス玉(950円)



どこか懐かしい、  
屋台仕込の味。



▲焼きラーメン  
(990円)

KENZO cafe

営業時間: 11時30分~14時  
18~24時  
定休日: 日曜日  
お問合せ: 050-6876-5045

26年前、須崎の屋台から始まったお店を22年前に店舗としてオープン。もともとダイエーシーホークで和食の料理人だった店主が作る料理はどれも天下一品。中でも屋台仕込みの味はそのままに当時から人気の名物焼きラーメンは一度は食べていただきたい。

総席数31席、2階席は24名までの宴会もできる。



▲店主の白水健三さん



創業、明治15年(1882年)。店主瓜生高康さんの高祖母イソさんが創業して142年続き、現在の瓜生さんは4代目。福岡に現存するうどん店の中で最も長い歴史を誇る「かろのうろん」。博多に生まれ育った方なら一度は耳にしたことがあるでしょう。お店の名前は、言わずもがな「角のうどん」が博多弁訛りで「かろのうろん」になったという。

最近では、七隈線延伸によってアクセスがより一層楽になり、連日観光客やインバウンドで大賑わい。営業時間は18時までだが、うろんが売り切れ次第閉店する。毎日17時頃には売り切れる日が多いのだとか…

取材にお邪魔した日はなんと16時閉店でした。

一番人気の「ごぼ天うろん」の他にも、小松政夫さんがこよなく愛したという「ごぼ丸うろん(850円)」も一度食べてみたい。



▲店主の瓜生高康さん

かろのうろん

営業時間: 11~17時  
定休日: 火曜日  
お問合せ: 092-291-6465



ごぼ天うろん  
(650円)



明治15年から続く店、「かろのうろん」。

チョット  
アシタ  
ノバシテ

メキシコ移民の祖母から  
受け継ぐ本場の味。

創業、昭和25年(1950年)。祖母の代から74年続き、今の店主は三代目。

メキシコ料理といえば辛いというイメージだが、辛いモノが苦手な方も納得の美味しさ。タコスの他にもメキシコの家料理を味わえる。

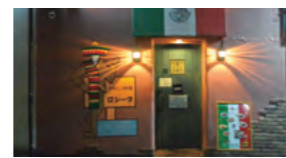


▲スペシャルタコス  
(4本1,850円)

▲カルネデペルコ  
(2,180円)



▲店主の吉崎真一さん



メキシコ料理 ロシータ

営業時間: 17~22時  
※日・祝日のみ21時閉店  
定休日: 火曜日  
お問合せ: 092-281-3382



▲店内にはあちこちに博多を思わせる装飾が…



# 釜山広域市

機張

Day 1

海雲台

Day 2

西面

南浦洞

影島

## 釜山広域市

日本から最も近くに位置する韓国最大の港町。博多からのアクセスも良く、観光やグルメはもちろん、日本では体験できないカジノや射撃が楽しめるのも魅力の一つです。



釜山からソウルへは、KTX(新幹線)で片道約3時間です。

### ● 海雲台 ヘウンデ

1.5kmにわたって砂浜が続く海水浴場。韓国を代表する人気リゾート地の一つで、温泉地としても有名。

### ● 機張 キジャン

観光客にはカニで有名な地域ですが、韓国国内ではワカメ、コンブ、カタクチイワシの産地として有名。

### ● 南浦洞 ナンポドン

釜山港国際旅客ターミナルがあり、チャガルチ市場や国際市場など、釜山でも有名な観光地。

### ● 影島 ヨンド

本土と細い水道で隔てられた島。晴れた日には南端の展望台、太宗台(テジョンデ)から対馬を望むことができる。

### ● 西面 ソミョン

釜山の要衝にして随一の繁華街。グルメやショッピングなど、地元の若い人たちが集まる人気のスポット。

## ● Day 1 釜山エクス・ザ・スカイ(ヘウンデ)



海雲台(ヘウンデ)ビーチ沿いにある2020年にオープンした人気展望台です。標高411.6メートルの100階展望フロアからは、釜山の名所が360度見渡せます。



展望フロアから一階下、世界一高い場所にあると言われているスターバックスコーヒーでちょっと一服。



100階展望フロアからの眺望。

## ● Day 1 夕食 — 焼肉(ソミョン)

西面の釜山ビジネスホテルへ移動後、夕食は焼肉店へ。皆さん「まだお腹一杯」と言っていたのですが、美味しいタレ付きカルビに箸が止まりません。結局2人追加しました。



福岡市の姉妹都市、海を挟んで200km /

# 釜山 に行って来た!

参加メンバー: 博多法人会 近藤/北島/福味/藤井/前川/富田/北崎/谷口



諸説ありますが、福岡名物の明太子やもつ鍋の発祥は朝鮮半島にあると言われています。古くは朝鮮半島から稲作を学び、18世紀には日本人が朝鮮半島に唐辛子を持ち込むなど、食文化に大きな影響を与えてきた福岡と韓国。

共通する食の好みから、韓国人が福岡の名物を求めて訪れるのも納得です。そんな韓国釜山の食文化を知るべく、広報委員会の親睦会も兼ね一泊二日のショートトリップを体験してきました!

## Day 1

### ● 09:00 — 福岡を出発

直行便の船に乗船して、いざ出発です!

### ● 13:00 — 釜山港到着

手配していただいたリムジンバスと、ガイドのキムさんが出迎えてくれました。



## ● Day 1 昼食 — 機張市場(キジャン)



◀ カニ甲羅飯。



店頭の水槽にはカニがいっぱい!



▲ 茹でカニ  
一人ざっくり800gほど。



食後に市場を散策。店頭のお母さん達は元気がいい!



釜山港からはリムジンバスに乗り込み一路機張へ。韓国の車両は日本と違い右側通行なので、最初は違和感がありましたが、到着する頃には慣れました。所要時間は約50分。



カニの他に、お刺身、トウキビ、スープやキムチが付いていましたが、カニだけでお腹いっぱい!



Stay 釜山ビジネスホテル

機張



Day1 釜山エクス・ザ・スカイ



Day1 機張市場

海雲台

西面



Day2 国際市場



Day2 影島観光射撃場



Day2 甘川文化村

## ● Day2 — 国際市場 (ナンポドン)

影島から国際市場へ移動して、お土産を物色しながら散歩。お昼にナッチポクン(タコの炒め鍋)をいただき釜山港へ。



▲ タコの炒め鍋  
見た目ほど辛くない  
旨辛味。



## ● 15:00 — 釜山を出発

旅の余韻に浸りながら帰国。

# 釜山부산 に行って来た! Day2

福岡市の姉妹都市、海を挟んで200km /

## ● Day2 — 影島観光射撃場 (ナンポドン)

甘川文化村から影島へ移動。海外ならではの体験を!という事で影島観光射撃場で拳銃を撃ってみました。



受付では流暢な日本語を話すスタッフが、ここで撃つ事ができる拳銃の種類と、お得なコースの説明をしてくれました。受付の際はパスポートの番号が必要です。



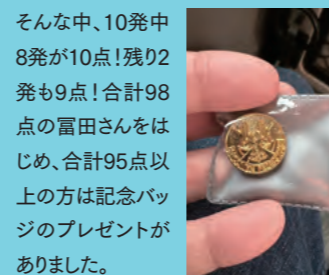
固定された拳銃を打つスタイルで、初心者でもマトに当てやすいという話でした。



とはいえ、なかなか難しい。



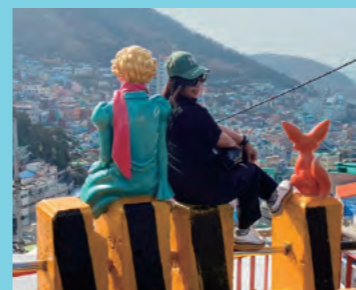
射撃中の様子がモニターで見られるのですが、なんか怪しい感じ。



そんな中、10発中8発が10点!残り2発も9点!合計98点の富田さんをはじめ、合計95点以上の方は記念バッジのプレゼントがありました。

## ● Day2 — 甘川文化村 (ナンポドン)

朝食後は、甘川文化村へ。パステルカラーに彩られた住宅が山沿いに広がる景色は「韓国のマチュピチュ」と呼ばれるほど。元々は朝鮮戦争時の避難民集落であったものが、2009年の「村美術プロジェクト」対象地域に選ばれたことで、学生、芸術家、住民たちが協力して村の景観を整備し、現在のような観光スポットに生まれ変わったとのこと。



映えスポットとして有名みたいで、様々な年齢の方々が記念写真を撮影していました。



ずっと上まで続く階段、勾配角度がエグイ!

## ● Day2 朝食 — 濟州家 (ソミョン)



2日目、朝食は鮑粥で有名な濟州家へ。ホテルから徒歩5分ほどの所にある人気店です。8時に予約して行ったんですが、食べ終わって外に出ると行列が出来ていました。



▲ セットのお漬物  
このキムチが美味しかった。



▲ 鮑粥(肝入り)  
濃厚な見た目に反し、あっさり味!





アイスアリーナ壁面にはオーヴィジョンアイスアリーナ福岡を応援する地域サポーター企業が名を連ねる。地域に愛される場としてあり続けるために、様々な企業や団体にご協力を頂いているとのこと。

PAPIO



# オーヴィジョンアイスアリーナ福岡

**営業再開から1年！  
新たな取り組みや工夫で  
利用者増加中！**

福岡市内唯一のスケートリンクとして営業再開から1年、再開までの経緯や今後の目標についてお話を伺いました。



左より：梅本（博多法人会）、大穂さん（アイスアリーナ支配人）、江口さん（パピオグループマネージャー）、西田（博多法人会）

## リニューアルで改善した事と今後の展望

営業を再開した「オーヴィジョンアイスアリーナ福岡」は貸館スケジュールを見直し、現在では福岡市内の大学・ジュニアチームを含め、約15団体の試合・練習場として利用されています。また、アイスアイスホッケークラブチームの県大会のほとんどの試合が行われるなど、地域のスポーツ文化が活気を取り戻しています。

運営面では、製氷システムを一新したことで、エネルギー効率が良くなり、経費を抑えて環境に配慮した運営が可能となったことと「地域サポーター」制度を取り入れた事で、広告協賛が集まり、収益面での課題も改善されました。

全国的な知名度は、まだ限定的な部分がありますが、今後全国的な大会やイベントが開催されれば、より一層高まることが期待されます。

## 施設からのメッセージ

ここから世界レベルのトップ選手が次々と誕生することが、施設再開を支援して下さった皆様への何よりの恩返しだと考えています。

自治体との共通テーマにも「ジュニア世代の育成」を掲げており、その一環としてできるだけジュニア層の競技者が練習できるような、利用時間のスケジュール管理を行っています。



一般客に楽しんでもらうことはもちろん、将来世界を目指す競技者には存分に練習してもらえ、アイスリンクを目指しています。

## 施設の成り立ちと、休業から営業再開までの経緯

元々は福岡スポーツセンター（現ソラリア）の閉店に伴い、スケートリンク移転先の選定と千代吉塚地区の再開が合致する形で、現施設での営業を開始しました。

その後、第3セクターから西部ガスグループへ運営が移りますが、香椎と七隈にあったスケートリンクの閉鎖に伴って、一般客や競技利用者が増え、福岡市内で唯一の通年営業のスケートリンクとして、多くの方に利用されてきました。

営業開始から約30年が経ち、アイスリンク施設の老朽化対策を試算したところ、予算を大幅に上回る設備投資が必要となる事が判明します。さらに、新型コロナウイルス感染症の影響もあり、利用者数の減少も続いていました。安全面の懸念や運営にかかるコストの増加など、様々な要因が重なり、運営会社としては休業を選択せざるを得ませんでした。

この休業により、福岡県内のスケート愛好者たちは大きなショックを受け、特に練習の場を失ったフィギュアスケーターやアイスホッケーの選手たちにとっては深刻な影響がありました。そのため、休業の決定は地域住民やスポーツ関係者から多くの反響を呼び、再開を求めめる声が高まる中で、様々な議論が行われました。運営会社は福岡県・福岡市へ一年以上働きかけ、施設の改修計画を立てました。その結果、株式会社トラストがネーミングライツパートナーとして名乗りを上げ、施設の愛称を「オーヴィジョンアイスアリーナ福岡」として、大規模な改修工事が行われました。



く愛されるアイスリンクとして、今後も引き続き自立した運営をしていきたいと強く思っています。

（文／広報委員 梅本貴雄）

## 入会者募集中！ スケート教室

4歳～大人まで対象の幅広いクラス設定を設けています。  
◆月4回 ◆入会金：3,000円



## オーヴィジョンアイスアリーナ福岡

福岡県福岡市博多区千代1丁目15-30  
PAPIO 3F/TEL:092-633-2468



「パピオ」は、アイススケート、ボウリング、シミュレーションゴルフ、ヨガ・ピラティス・空手等のレッスン、

楽器練習場、演劇練習場など、様々な目的で人々が集まる総合アミューズメント施設です。

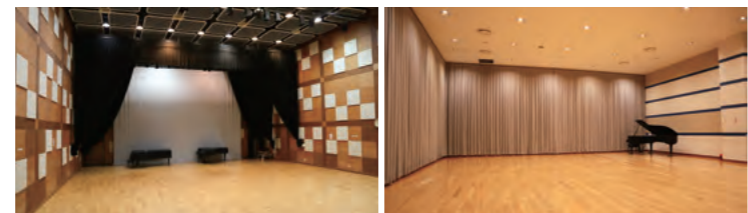
## papio simulation GOLF 【ゴルフ】

ラウンドプレーも練習も、気軽にゴルフを楽しもう。  
【ボックス席は1部屋最大6人まで。】



## papio BEE-ROOM 【貸ルーム】

演劇、日舞、ダンス、音楽等の舞台表現の練習ができる福岡市の公共施設。



## papio BOWL 【ボウリング】

レジャーボウラーから、競技スポーツボウラーまで、いい汗流して気分爽快！



## papio STUDIO 【講座・レンタルスタジオ】

エアロビクスダンス、カントリーダンス、グラヴィティヨガ、HipHop、など



浄土宗  
潮音山  
義弘院

# 海元寺



## 石堂橋のたもとにある 閻魔様の彫刻

海元寺の側、石堂橋には博多の童画家、西島伊三雄氏の書かれた海元寺の閻魔様が彫刻されています。



閻魔大王・冥官(書記官)・檀茶幢(生前を見張るアイテム)・牛頭・馬頭の獄卒(鬼)・奪衣婆



五大力菩薩(不動明王、降三世明王、軍荼利明王、大威徳明王、金剛夜叉明王)



### 潮音山義弘院 海元寺

福岡県福岡市博多区中呉服町10-5  
TEL 092-291-4520  
■アクセス  
地下鉄 呉服町4番出口より徒歩6分  
西鉄バス 蓮池バス亭より徒歩3分



奪衣婆にはこんにやくのお供えが



観音堂内には、子どもと閻魔さまとの「おやくそく」が貼ってありました



おみくじ付き閻魔大王ガチャ

「悪」を取ってもらいたい願望が込められていること由来しています。お供えの功德によって子どもの病気を治したり、母乳の出を良くしてくれるとも伝えられており、恐ろしい見た目とは違い実は慈悲深い奪衣婆は、「こんにやく婆さん」と呼ばれ、博多では古くから親しまれてきました。



潮音山義弘院 海元寺37世  
さくらぎ ちげん  
櫻木 知彦 住職

昭和53年生まれ  
平成14年  
総本山知恩院にて伝宗伝戒  
平成24年  
海元寺住職拝命  
現在に至る



明治以前に描かれた巻物で、地獄で裁かれる様子を説明していただきました



取材：博多法人会 広報委員(左より) 中井／吉川／新／浅田

海元寺では、毎年一月十六日と八月十六日に閻魔祭りが開催されています。祭りでは、三途の川のそばに「奪衣婆」に、こんにやくをお供えすることが習わしとなっていますが、これは川を渡ってくる亡者の衣服を剥ぎ取り、側の木枝に掛けた際、そのしなり具合によって生前の罪の重さを計っていた奪衣婆にあやかり、灰汁(あく)で固めて作るこんにやくをお供えすることで、自分の病気の

【観音堂】  
観世音菩薩を深く信仰していた弥三次という人物が当時中呉服町に住んでおり、西国三十三所の観世音を模写し安置しようと思案したところ、当時の海元寺住職がその志に感銘を受け、境内地にお堂を建立したものです。西国三十三所巡礼とは、四国八十八ヶ所と同様近畿一円に分布する三十三の観音霊場寺院を巡るものですが、福岡の地にながら一度にお参りできるよう、三十三所すべての観世音を模写して安置されています。

あるお堂から閻魔様の木像首を持ち帰り、これを安置するため「自性院」というお堂を建立して祀ったものを移設したものです。閻魔堂は全国各地にあります。木造の閻魔大王・冥官(書記官)・檀茶幢(閻魔帳の標識)・牛頭・馬頭の獄卒(鬼)・奪衣婆が全部揃って安置されているお堂は大変珍しく貴重なものとなっています。



博多旧市街ライトアップウォーク 千年煌夜開催時：閻魔堂



博多旧市街ライトアップウォーク 千年煌夜開催時：観音堂



# 令和5年度 税に関する絵はがきコンクール

女性部会で審査を行っている、今年で14回目となる、小学生を対象にした税に関する絵はがきコンクール。今年、堅粕小・東光小・博多小・東月隈小・東箱崎小の6年生より応募していただきました！**入賞作品**をご覧ください！

**最優秀賞**

博多小学校  
6年3組

まつぎき  
松崎 まりあさん



**[審査員よりコメント]**

みんなが納めた税金が、パトカー、救急車、公園や信号、学校で使う教科書など、いろいろな場所に使われていることが、ハガキいっぱい上手に描かれています。また、そこに住む地域の方々がしっかりと納税することで、安心して笑顔で過ごしている様子が、とてもよく伝わりました。

**博多  
税務署長賞**

博多小学校  
6年2組

よしだけ ごう  
吉武 剛さん



**[審査員よりコメント]**

成人の男性が仕事でがんばって税金を納め、その税金で学校の建設など社会のために役立っていることを上手に表現されています。

**女性部  
会長賞**

堅粕小学校  
6年1組

しまず ほのは  
嶋津 歩花さん



**[審査員よりコメント]**

税金で学校、消防署、公園などの施設が建設され、警察署の交番、道路の信号機などに使われて、明るい未来があることを上手に表現されています。

博多法人会 公式ホームページにて**その他の受賞作品、小学校別全応募作品**を掲載しております。是非、ご覧ください！



## 実際に授業を受けた子どもたちに聞きました！ 租税教室アンケート



博多法人会では将来を担う子ども達に、「税金の大切さ」・「税金の使いみちを決めるみんなの代表を決める選挙の大切さ」を理解してもらうために、特別授業「租税教室」を博多税務署管内の小・中・高校で実施しています。今回は租税教室を受講していただいたみなさんの感想アンケートの一部をご紹介します。

私は、税金なんていらな...  
実際に話をきくと、税金が大切なものだと思...  
税金教室を受ける前は「消費税とかはらう意味あるの?」と...  
思っていたけど、授業を受けて自分でも税金について調べてみたりしたいと思...  
いました。

私は、税金なんていらない...  
実際に話をきくと、税金が大切なものだと思...  
思った。

税金が無くなったら、橋がこわれてなくなったり、教科書代などがはらえなくなったりして...  
税金が大事だと分かりました。

税金は私たちの選挙で選んだ議員さんで決まっているから、選挙に参加することに意味があるんだなと思...  
いました。

博多法人会の方々のおかげで、人々が苦しい生活をおくらないようにしようという目標をつくるこ...  
うができました。

税金が急になくなってしまうと、すべてにお金がかかってしまうことが分...  
かった。

税金がなくなると、大変になっていて、さいあくになっていたの...  
税金があるからこんな生活ができていたのだなと思...  
いました。

けいさつなど、命にかかわる仕事をしている人は、税金でうごいていることが分...  
かった。

1人1人が税金をはらって人の命を助けているのが分...  
かった。

### 2024年度 租税教室予定

- ◆小学校 12校 / 中学校 3校 / 高校 1校 計16校
- ◆授業数: 31コマ ◆受講者数: 1,428名



アンケート結果を受けて...

### これからの租税教室

租税教室を受講されたみなさんの感想アンケートを拝見することで、授業で「やってよかったこと」「これからも続けたいこと」「改善すべきこと」がよくわかります。

租税教室は小・中・高校の限られた貴重な授業カリキュラムをいただいで毎年開催しています。感想アンケートを通じて自分達が行なった授業を振り返ることで、自己満足なだけの一方的な租税教室で終わらないよう、さらに授業内容をアップデートしていきたいと思...  
います。



東光小学校での講演の様子



# ◆ 令和6年度 博多法人会活動報告 ◆

令和6年度の会活動につきましては、各委員会、各部会、各支部とも積極的に活動を実施しておりますので、是非とも、ご参加ください。

特に、会員の方々にご満足いただけるよう充実した研修会、講演会、交流会等を引き続き実施していきますので、ご理解とご協力をお願い致します。



**6月5日** 第12回定時総会

ホテル日航福岡にて開催



**6月12日** 青年部会報告会

福岡サンパレスホテル&リゾートにて開催



**6月18日** 女性部会報告会

ホテルオークラ福岡にて開催



**8月23日** 青年部会夏期研修会

アクア博多にて開催



**10月8日** 職場のコミュニケーション講座

筑前織物ビル4Fにて開催



**10月15日** 障がい者就労支援セミナー

八仙閣本店にて開催



**10月24日** 新設法人説明会

福岡県中小企業振興センターにて開催



**11月13日** 青年部会・女性部会合同税務研修会

宮前迎賓館 灯明殿にて開催予定



**毎月** 決算事務説明会

筑前織物ビル4Fにて開催

New Comer

## 楠窪くすくぼさんが 博多法人会 事務局長に 就任されました

事務局長  
楠窪 泰浩さん

本年8月から事務局長を務めさせていただきます楠窪(くすくぼ)と申します。

平成21年7月から2年間の博多税務署勤務期間中、博多法人会の皆様方には大変お世話になりました。

この度、そのご恩返しではありませんが、全国でも屈指の活動状況を誇る博多法人会のお手伝いをさせていただくことになり、大変有り難く感じている次第です。

まだまだ不慣れな部分もございませぬので、ご迷惑をお掛けすることもあるかと思いますが、博多法人会の活動が円滑にまた有意義に進みますよう、誠心誠意お支えしていきたいと考えておりますので、会員の皆様方のご協力をどうぞよろしくお願い致します。



### ● 博多法人会 地域社会貢献委員会からのお知らせ ●

博多法人会設立55周年記念事業として、令和6年3月に博多税務署管内の小学校23校に「図書カード贈呈」(各10万円)をしており、『ふくおか市政だより(令和6年4月15日NO.1752号)』に博多区役所のご厚意で箱崎小学校に寄贈した記事を掲載していただいております。



ふくおか市政だより(令和6年4月15日NO.1752号)

#### 博多法人会から 小学校に図書カードが寄贈されました

公益社団法人博多法人会(博多駅東二丁目)から、博多税務署管内の小学校(博多区18校・東区5校)にそれぞれ10万円分の図書カードが寄付されました。

同会は約3,400社で構成され、例年、小学生が税の知識を学べるよう「租税教室」の出前授業を行っています。同会の印正哉会長は、3月6日に自身の母校の箱崎小学校(東区)で行われた贈呈式で、「児童の皆さんには、将来に役立つ本を読んで、夢を膨らませてほしいです。社会勉強になるので、税に関する本もお薦めです」と話しました。



箱崎小学校青木校長(左)と印会長(右)

図書カードは、小学校図書室の充実のために大切に使われます。  
【記事に関する問い合わせ】 区総務課 ☎419-1011 📠452-6735

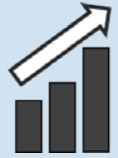
# 法人税の電子申告は 4社に3社がALL e-Taxです！！

国税庁では、納税者や税理士の皆様の利便性向上と税務行政の効率化のため、**添付書類（財務諸表や勘定科目内訳明細書等）を含めたe-Tax（ALL e-Tax）**を推進しています。



## ALL e-Tax のメリット

### 業務の効率化



発送の手間や税務署へ行く手間を解消

### ペーパーレス化



書類の保管場所が不要  
遠隔地でも書類が確認可能

### コスト削減



郵送料、印刷代、交通費の削減



## 法人税の電子申告のQ&A

01

添付書類を含めたe-Tax（ALL e-Tax）の利用はどのくらい進んでいますか？

**法人が主要な別表や財務諸表など、申告に添付すべきものとされている書類をe-Taxで送信した割合は74.1%（令和4年度）です。**

02

e-Taxで送信できる添付書類のデータ形式は決まっていますか？

**法令により、提出する書類ごとにデータ形式が定められています。**  
 ◇財務諸表 **XBRL形式・CSV形式**  
 ◇勘定科目内訳明細書 **XML形式・CSV形式**

※ 上記の添付書類はPDF形式による提出が認められていません。

03

CSV形式で財務諸表を作成し、e-Taxで送信する方法を教えてください。

**「国税庁動画チャンネル」に動画を掲載しています。**

YouTube  
「国税庁動画チャンネル」



## 【 公益社団法人 博多法人会会長・博多税務署長からのごあいさつ 】



博多税務署長 金子 健太郎



公益社団法人 博多法人会会長 印 正哉

本年7月の定期人事異動で博多税務署長を拝命しました金子でございます。さて、私は人事異動前まで、福岡国税局課税第一部次長として、福岡国税局管内の主に所得税、消費税、相続税等の個人の納税者に係る調査指導、確定申告事務運営等を担当しておりました。博多税務署の勤務は初めてでございますが、この博多は古き良き伝統や歴史を守りつつ、アジアの玄関口として日々発展を続けています。まさに九州経済の中心ともいえる重要な地域であり、この博多で勤務できることを大変うれしく光栄に思っております。

公益社団法人博多法人会の会員の皆様には、日頃から税務行政につきまして深いご理解と多大なるご協力をいただいておりますことに深く感謝申し上げます。

また、「税のオピニオンリーダー」として、税に関する各種説明会をはじめ、次世代を担う子供たちを対象とした租税教室や税に関する絵がきコンクールの実施、障がい者就労支援セミナーの開催など、納税意識の高揚と税知識の普及啓蒙を図り、地域企業の健全な発展と地域社会の振興に大変熱心に取り組んでおられます。私どもといたしましても、法人会の活動がより一層充実したものとなりますよう、皆様と連携・協調を図ってまいります。

ところで、今年6月から開始された定額減税制度につきまして、法人会

主催の説明会を開催していただくなど、その周知広報にご協力いただきましたこと、この場をお借りしまして厚く御礼申し上げます。

企業活動や国民生活において、デジタル技術の活用が急速に拡大する中、国税当局では、令和5年6月に、新たな柱として「事業者のデジタル化促進」を加えた「税務行政の将来像2023」を公表しました。「事業者のデジタル化促進」につきましては、事業者の方が行う、様々な業務の一貫したデジタル化により、バックオフィス業務の効率化を通じた、生産性の向上といったメリットに加え、経営の高度化に資することが期待されることから、当局といたしましても、税務を起点とした社会全体のデジタル化を推進していくこととしております。

さらに、納税者の皆様の利便性向上と現金管理に伴う社会全体のコスト削減の観点から、「キャッシュレス納付の推進」に取り組んでおり、令和7年度までにキャッシュレス納付の割合4割を目指しておりますので、引き続き皆様のお力添えを賜りますようお願い申し上げます。

また、令和5年10月から開始されたインボイス制度につきましては、引き続き、制度の円滑な定着に向けて、事業者の立場に立つてきめ細かく丁寧に対応してまいります。

最後になりましたが、公益社団法人博多法人会がますますのご発展と会員企業の皆様のご健勝と事業の更なるご繁栄を祈念いたしまして、私の挨拶とさせていただきます。

今年、近代五輪を創設したクーベルタンの生地であるパリでオリンピックが開催され、大いに賑わった。私は、深夜に日本のお家芸である柔道を見せたい、寝不足の毎日であったものの、色々な競技の日本選手の活躍振りを観ることができ、応援にも力が入っていった。日本の金メダルの数は20個であり、メダル総数は過去最高の45個であった。また、福岡県の地元選手の活躍にも目を見張るものがあり、大変うれしくもあり、また、満足できるものであった。

ところで、私の地元は、福岡市東区箱崎であり、卒業した小学校は箱崎小学校であるが、今年の3月に母校である箱崎小学校を訪問する機会に恵まれたことを皆様にご報告させていただいた。

公益社団法人である当会は本年の6月に設立55周年を迎えたが、この55周年の節目の記念として、博多税務署管内の小学校全23校に、当会として何か社会貢献ができないかと検討し、本年の3月上旬に福岡市教育委員会を通じて、各小学校に「図書カード」を寄贈する運びとなった。その23の小学校を代表して、自分が卒業した箱崎小学校に向き、青木校長先生にお会いして「図書カード」の贈呈式をさせていただいた。校長先生には、事前に私の卒業アルバム等を準備していただくなど、大変親切に対応していただき感謝無量であった。

現在、当会においては、青年部会メンバーを中心として各小学校への租税教室を実施しているが、この国の将来を担う生徒の皆さんに「税」の大切さを少しでも理解していただく「助」として「税に関する本」を購入していただければとの思いを伝えさせていただいた。

また、当会においては、前年度、会員である企業と障がい者支援施設とのマッチングを行うための「障がい者就労支援セミナー」も初めて開催した。障がい者一人おひとりご尊重され、成長できる環境を提供し、地域社会にも貢献していくことを目指す団体にもしていきたいと考えている。

次の具体的な活動はまだまだ検討中であるが、私たちの会活動において、地域に対する社会貢献活動のウエイトを少しでも高めていきたいと思っている。

最後になるが、例年、税を考える週間の期間前に「感謝の集い」をアサヒビール園で開催していたが、残念なことにビール園が閉鎖された。感謝の集いの中止も検討したが、会場を八仙閣本店に変更し、ビール園と違った形での「感謝の集い」を開催することができた。

今後も「楽しくなければ、博多法人会じゃない。」をモットーに新しい仲間を増やしていきたいと思っている。是非とも、多くの会員の博多法人会活動への参加を切にお願いする次第である。

ご入会・お問い合わせはこちらの  
博多法人会事務局へお電話もしくは  
ホームページよりご連絡ください

TEL 092-411-2789  
www.hakata-houjinkai.jp



公益社団法人 博多法人会  
〒812-0013  
福岡市博多区博多駅東2-6-24 筑前織物ビル 2階  
TEL:092-411-2789 FAX:092-411-2780